

ПОДОРОЖ НА ПІВДЕННИЙ КОНТИНЕНТ

Південь, на якому холодно

Дмитрику подобається подорожувати: адже так можна на власні очі побачити багато дивовиж, зробити гарні фотографії, зняти фільм, а потім писати захопливі історії для малят, публікувати їх у журналі з власними фотографіями.

Першу мандрівку року Дмитрик вирішив розпочати з подорожі, і не абикуди, а на Південний полюс!

- Як ви гадаєте, чому Дмитрик вирішив поїхати саме в Антарктиду?
- Що цікавого хотіли б побачити на крижаному континенті ви?



Виряджати мандрівника зібралася вся компанія.

— Чудова ідея, друже! Відігрієшся на півдні, поки в нас тут зима, — усміхнувся Петрик.

— Швидше навпаки, змерзне, — похитала головою Катруся. — Хоча там зараз і літо, але все одно не менше 25 градусів морозу.

Помітивши здивування друзів, Катруся дістала глобус і запропонувала з усім розібратися:

— Ось така наша планета Земля. На глобусі її розділили навпіл по горизонтальній лінії — екватору. Верхню частину називають Північною півкулею. На її “маківці” розташований Північний полюс — точка, через яку проходить уявна вісь обертання Землі. Нижня частина Землі — Південна півкуля. Вона також має свій полюс, Південний.

Коли ми мандруємо Україною і кажемо, що їдемо на південь, це означає, що ми пересуваємось на певну відстань у бік екватора, де справді тепліше. Але якщо ми вирушимо на крайній південь, аж до Південного полюса, то з теплих країв потрапимо в дуже холодні. Сонце найкраще обігріває Землю посередині, біля екватора, а от на полюси світла й тепла потрапляє мало. Тому там вічна мерзлота і довгі полярні ночі. Іноді сонце не з’являється на обрії протягом кількох днів, а то й місяців!



Завдання з робочого зошита (частина 3, завдання 4, с. 8)

Які основні питання мають з’ясувати учні, готуючись до мандрівки? Виріжте і приклейте відповідні малюнки.

1.	Куди мандруємо?	
2.	Коли мандруємо?	
3.	Яким транспортом скористаємося?	
4.	Що досліджуватимемо?	
5.	У що вдягнемось?	
6.	Які речі візьмемо із собою?	



- Пригадайте, як ви збираєтеся в мандрівку.
- Які важливі питання вирішуєте?
- На що звертаєте увагу? Чому саме на це?
- Чим відрізняється підготовка до нетривалої мандрівки від подорожі на кілька тижнів чи місяців?
- Як ви думаєте, чи можна швидко з'їздити в Антарктиду? Чому?

Арктика, Антарктика, Антарктида?

Дмитрик увімкнув GPS-навігатор і почав прокладати маршрут:

— Місце відправлення — Київ, Україна. Пункт прибуття — Антарктида.

— Стривай, хіба ти не на Південний полюс збирався? — вигукнула Настя.

— Саме так! Південний полюс розташований на материк Антарктиді.

— А на якому тоді Північний? — поцікавилася дівчинка.

— А от він розміщений посеред закутого кригою океану. Цей полярний регіон називають Арктикою. Вона охоплює незначну частину суходолу — окраїни материків Євразії та Північної Америки — і майже весь Північний Льодовитий океан.

— До речі, назва Арктика утворена від давньогрецького слова “арктикос”, що означає “північний”, — вставила Катруся. — А регіон на протилежному боці планети, куди вирушає Дмитрик, цілком слушно назвали Антарктикою, що в перекладі з грецької означає “навпроти Арктики”.

— Антарктика охоплює материк Антарктиду, Південний океан, який її омиває, та групи островів у ньому, — уточнив мандрівник.

Настя знову поглянула на навігатор:

— А чому ти не зазначив у пункті прибуття країну?

— Бо жодних країн там немає! Майже 50 держав світу домовилися, що ця земля належить усім мешканцям планети і використовуватимуть її лише з науковою метою. Там діє кількадесят наукових станцій, серед них і українська.



- *Дізнайтеся, що роблять науковці в Антарктиді.*
- *Чому вивчення природи цього континенту таке важливе для людства?*

Дмитрик спакував гостинці, потиснув друзям руки на прощання й вирушив назустріч пригодам!

Цікаво знати

28 січня — день відкриття Антарктиди! У 1820 році її береги вперше побачили члени експедиції під керівництвом Фадея Беллінсгаузена та Михайла Лазарєва.

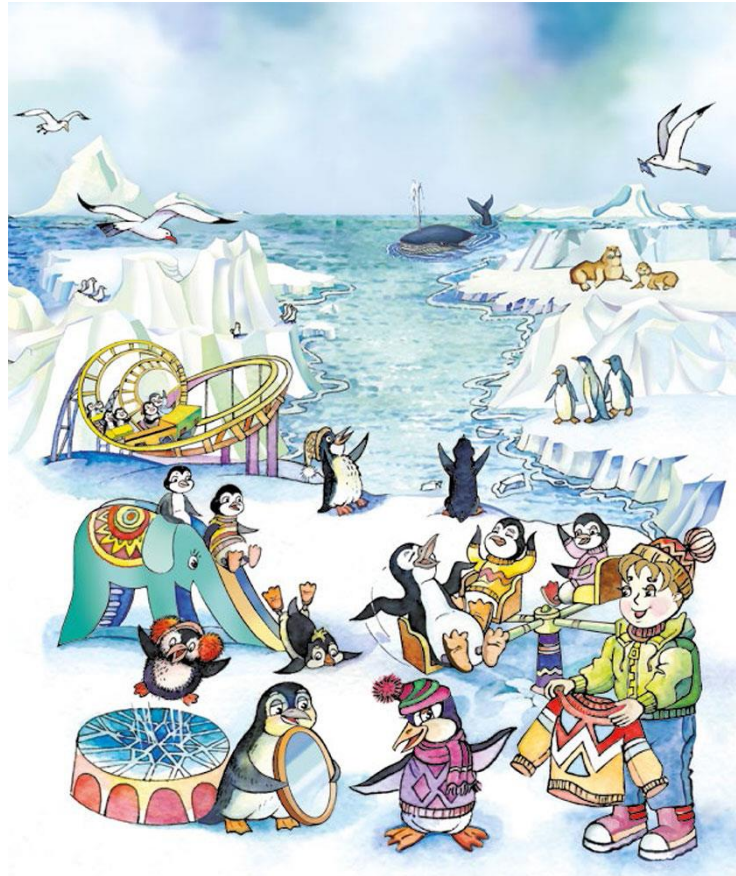
Площа Антарктиди становить близько 14 млн км. Отже, цей материк майже в 4 рази менший за Євразію — той, на якому живемо ми. Але взимку він значно збільшується в розмірах за рахунок криги.

Антарктида має велике значення для людей Землі — близько 80 % запасів прісної води зосереджено саме на цьому континенті, у льодах якого “записано” дані про клімат нашої планети за останні 100 тис. років. Спостереження науковців на цьому континенті допомагають прогнозувати зміни клімату й досліджувати сейсмологічну активність у всіх куточках Землі. На антарктичних базах тестують технології та обладнання, які планують використовувати під час вивчення планет Сонячної системи.



На гостині у пінгвінів

Ласкаво просимо до Антарктиди! Дмитрика радо вітають місцеві мешканці: пінгвіни, тюлені, буревісники, навіть велетень-кит підплив до крижаного берега.



Розгляньте картину.

- *Які подарунки роздає Дмитрик пінгвінам?*

Уже кілька років охочі з усього світу плетуть светрики для пінгвінів з острова Філіпа, що на південь від Австралії, які постраждали від розливу нафти у морській воді.

Светрики захищатимуть пінгвінів від нафти. Коли біля берегів Антарктиди трапляється аварія судна, пальне витікає з баків, забруднюючи воду, потрапляє на шкіру тварин, завдає шкоди рибі. Пінгвіни теж потерпають: нафта склеює пір'я птахів, і вони мерзнуть. А коли чистяться дзьобами, то ковтають отруту.

- *Знайдіть на картині корабель, який забруднює воду, і тваринок, які намагаються відчистити своє хутро.*
- *Які розваги влаштували собі веселі птахи?*

А от кого наш турист не сподівався зустріти в Антарктиді, то це веселих сніговиків, які хазяйнують у білій пустелі.

- *Чим зайняті сніговики? Чи хотіли б ви поласувати морозивом узимку?*
- *Чи холодно мешканцям Антарктиди? Чому ви так вважаєте?*
- *Знайдіть на картині наукову станцію, увесь транспорт, морозиво з незвичною начинкою, сніговика, якому чогось бракує, того, кому потрібна допомога.*
- *Полічіть пінгвінят, які не торкаються землі, айсберги, шапки, птахів, що літають.*
- *Поміркуйте, про що базикають тюлені, хто збирається почастувати татка, звідки взявся фонтан серед моря, до якої розваги ви хотіли б долучитися.*

- *Знайдіть різні транспортні засоби. Подумки помандруйте на них картиною. Яким із них куди можна дістатися?*
- *Скільки пінгвінчиків уже мають светрики? Це більше половини всіх пінгвінів на картині чи менше? (Запропонуйте дітям дати відповідь на це запитання, не рахуючи, а потім перевірити себе). А скільки ще светриків треба зв'язати, щоб одягнути всіх пінгвінів?*
- *Дайте відповідь, не рахуючи. Кого на картині більше — птахів чи всіх тварин? Птахів чи сніговиків? Пінгвінів чи буревісників?*

Уявіть мандрівку Дмитрика Антарктидою.

- *Що цікавого він там побачив? Що його здивувало?*
- *Про що вам хочеться запитати маленького журналіста? Візьміть інтерв'ю у Дмитрика.*